

Manual de instrucciones del producto
Laminadoras de gran formato Easymount

easymount.®



La laminadora Easymount se ha diseñado para que su manejo sea sencillo, pero le recomendamos encarecidamente que lea este manual para garantizar un funcionamiento correcto.

Guarde este manual en un lugar seguro para futura referencia.

Índice

Página 3 - Introducción

Página 4 - Instrucciones de seguridad y requerimientos ambientales

Página 5 - Panel de control y especificaciones

Página 6 - Instalación de la película de laminación

Página 7 - Carga de la película

Página 8 - Alimentación de la película y laminado en frío

Página 9 - Laminado en frío y laminado caliente sencillo

Página 10 - Película de montaje y extras opcionales

Página 11 - Ajustes del laminado

Página 12 - Garantía y uso incorrecto

Introducción

Gracias por haber adquirido una laminadora Easymount.

Easymount es un sistema de laminado y montaje de gran formato y alto rendimiento construido con solidez para un uso duradero.

Easymount es ideal para el montaje de impresiones en carteles y para los laminados sensibles a la presión, así como para las cintas de aplicación, adhesivos de doble cara y vinilos.

El sistema es fácil de utilizar y mucho más rápido que el prensado manual, y es una solución ideal para eliminar los problemas y gastos relacionados con la subcontratación.

Lea estas instrucciones atentamente antes de comenzar a utilizar el sistema con el fin de garantizar los mejores resultados y su competencia en el funcionamiento.

Si tiene algún problema, póngase en contacto con nosotros; estaremos encantados de ayudarle.



Easymount Cold



Easymount Single Heated Roller (SH)

Instrucciones de seguridad

- Asegúrese que las tensiones del suministro eléctrico que utilice coinciden con las tensiones nominales de funcionamiento antes de encender la máquina.
- Por comodidad, el suministro eléctrico debe estar cerca de la máquina.
- El suministro eléctrico debe ofrecer una conexión a tierra de protección fiable.
- Esta máquina debe estar conectada a tierra de forma fiable para garantizar la seguridad durante su funcionamiento.
- Sólo los operarios de esta máquina deben manejar los componentes/controles eléctricos o que estén en movimiento.
- No utilice cables ni tomas eléctricas dañadas.
- Mantenga a los niños alejados y evite que toquen o pongan en funcionamiento la máquina.
- No pulverice agua ni ningún otro líquido sobre la máquina, ya que puede producirse un choque eléctrico o la máquina puede dañarse.
- No sustituya usted mismo los cables de alimentación ni los enchufes, y no coloque objetos pesados sobre las líneas de energía, ya que esto puede provocar choques eléctricos.
- Durante el uso, evite que la ropa, corbatas, pelo, collares, etc. estén cerca de la máquina, ya que esto podría causar lesiones.
- No coloque cortadores, cuchillas afiladas ni materiales rígidos demasiado gruesos (como herramientas, reglas y cuchillos, etc.) sobre los dos rodillos de caucho cubiertos.
- No corte las películas adhesivas directamente sobre las superficies de los rodillos de caucho cubiertos para evitar dañarlos.
- Apague la máquina después del laminado para evitar su uso indebido.
- Al final del día, separe siempre los rodillos para asegurarse de que no existen puntos planos ni distorsiones.
- Cuando necesite mover la máquina, apáguela y desenchúfela.
- Preste atención a la ubicación de las ruedas durante el traslado o funcionamiento de la máquina para evitar lesiones.
- Compruebe que la máquina se encuentra siempre sobre una superficie plana y nivelada.
- Para mover o transportar la máquina, consulte el diagrama del embalaje.

Requerimientos ambientales

- Temperatura ambiente de 10-60 °C, humedad del 30%-80%, humedad ideal del 55%.
- Polvo: debido a la adherencia estática de la película, debe mantener el entorno limpio. La máquina incluye una cubierta protectora para el polvo.
- No coloque la máquina directamente bajo la luz solar.
- No coloque la máquina en zonas polvorientas ni cerca de ellas.
- Debe dejar un espacio adecuado alrededor de la máquina para garantizar una aplicación segura y eficaz. El área de colocación mínimo debe tener 2,5 x 3 m.

El panel de control



Easymount Cold



Easymount Single Heated Roller (SH)

Especificaciones

	EM-1200	EM-1400	EM-1600
Máx. anchura de laminado	1200mm	1400mm	1600mm
Máx. grosor de laminado	25mm		
Temperatura del rodillo de caucho	Ambient temperature to 60°C		
Velocidad de línea máx. aproximada	6m/min		
Velocidad de línea mín. aproximada	0.7m/min (adjusting the pressure and speeds)		
Tensión/frecuencia nominal de funcionamiento	220V, 50Hz (110V, 60Hz)		
Potencia nominal de entrada	900W	1000W	1300W
Dimensiones	1790 x 650 x 1255mm	1990 x 650 x 1255mm	2190 x 650 x 1255mm
Peso neto	185kg	210kg	245kg

	EM-1200SH	EM-1400SH	EM-1600SH	EM-2100SH
Máx. anchura de laminado	1200mm	1400mm	1600mm	2100mm
Máx. grosor de laminado	25mm			
Temperatura del rodillo de caucho	Ambient temperature to 60°C			
Velocidad de línea máx. aproximada	6m/min			
Velocidad de línea mín. aproximada	0.7m/min (adjusting the pressure and speeds)			
Tensión/frecuencia nominal de funcionamiento	220V, 50Hz (110V, 60Hz)			
Potencia nominal de entrada	970W	1310W	1500W	
Dimensiones	1790 x 650 x 1255	1990 x 650 x 1255	2190 x 650 x 1255	2650 x 650 x 1255
Peso neto	185kg	210kg	245kg	280kg

Instalación de la película de laminación

Película sensible a la presión (cargado en el mandril superior)



1. Retire el mandril superior de sus soportes de sujeción.



2. Afloje los dos tornillos de sujeción en uno de los agarres del cilindro del mandril, saque un lado deslizándolo.
3. Deslice la película colocándola en el centro sobre el mandril y vuelva a fijar los agarres del cilindro.
4. Elimine la tensión de la película girando el manguito de ajuste de fricción.



5. Vuelva a colocar el mandril en los soportes haciendo que la película entre por la parte inferior si está enrollada hacia afuera, o por la parte superior del rodillo si está enrollada hacia adentro.

Vinilo/papel de forro/película de montaje (cargado en la parte inferior del mandril)



1. Retire el mandril de los soportes de sujeción.
2. Afloje los dos tornillos de sujeción en los agarres del cilindro del mandril, saque un lado deslizándolo.
3. Introduzca el papel de forro/película de montaje y colóquelo en el centro para que coincida con la parte superior.



4. Vuelva a cargar el mandril en los soportes traseros superiores.



NOTA: tenga cuidado al manejar los rodillos de película, ya que los rodillos grandes pueden ser pesados. Para levantar algunos rodillos se requerirán 2 personas.

Mandril de enrollado (papel soporte)



1. El mandril de enrollado se sujeta con un soporte accionado por resorte. Para quitarlo, empuje hacia el resorte y tire hacia arriba.



2. Coloque un cilindro de cartón vacío en el mandril de enrollado deslizándolo.

Film Loading

Película sensible a la presión (cargado en el mandril superior)



1. Levante la bandeja de alimentación hasta la posición vertical y sujétela de forma segura. Siguiendo el diagrama de carga situado a la izquierda de la máquina, tire de la película por la parte inferior del mandril hacia la parte delantera de la máquina, pasando arriba del rodillo superior.



2. Quite el papel de forro de la película dejando libre la cara adhesiva del laminado y pegue el papel de forro libre en el mandril de enrollado utilizando cinta adhesiva de doble cara.



3. Enrolle la película sobre el rodillo superior y pegue el papel de forro en el mandril de enrollado usando cinta adhesiva de doble cara.

Papel de forro (carga en la parte inferior del mandril)



1. Siguiendo el diagrama de carga, alimente el papel por el rodillo inferior y péguelo a la cara adhesiva de la película sensible a la presión.



2. Por medio de la palanca de presión, levante el rodillo superior.
3. Con una pieza de cartón rígido o tablero de montaje, empuje las películas solapadas hacia la ranura del rodillo.
4. Por medio de la palanca de presión del rodillo, baje el rodillo superior para que muerda el material.



5. Pulse el botón de accionamiento y alimentación. **TENGA EN CUENTA** que cuando el tablero se encuentre entre los rodillos, la palanca de presión tendrá que ajustarse para compensar el grosor.
6. Vuelva a colocar el dispositivo de protección.

Alimentación de la película

Método alternativo



1. Por medio de la palanca de presión, levante el rodillo superior.



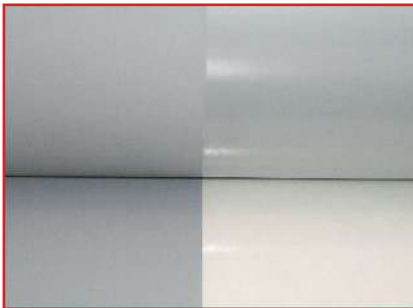
2. Coloque el vinilo/impresión a través de los rodillos desde la bandeja de alimentación sobre la placa posterior.
3. Tire del laminado sobre el rodillo superior y empuje a través de los rodillos.
4. Por medio de la rueda de presión, baje los rodillos hasta que la palanca esté en el modo neutro y se note poca resistencia.



5. Con el cortador de seguridad provisto, corte entre el papel soporte y la película, cortando sólo el papel soporte.
6. Coloque una cinta adhesiva de doble cara en el cilindro de enrollado del papel soporte para sujetar el papel soporte.



7. Pulse el botón de avance. La película y la impresión entrarán en la máquina.



8. Asegúrese de que las películas superior e inferior coinciden y que no sobresalen por la derecha o izquierda. Si no están alineadas, afloje el agarre del cilindro del mandril y deslice la película hacia la derecha/izquierda hasta que coincidan y vuelva a apretar.



9. La máquina está ahora cargada. Puede bajar la mesa de alimentación y está listo para laminar sus impresiones. Asegúrese de que el dispositivo de protección delantero está en su sitio antes del uso.

Laminado

Frío



1. Conecte el pedal.



2. Para accionar la máquina, pulse el accionamiento continuo con el botón de accionamiento (flecha de la izquierda) o el botón de pie (flecha central) para el interruptor de pie. El interruptor de pie anula el ojo mágico, por lo que se recomienda arrancar la máquina en este modo lentamente y, a continuación, pulsar el botón continuo cuando ya esté funcionando.



3. Las películas comenzarán después a entrar en la máquina.
4. Puede ajustar la velocidad a la que la máquina lamina girando el mando de control de velocidad.



5. Asegúrese de que la película está lisa a medida que entra en los rodillos. Si no lo está, puede tensarla con el mandril de la película girando el manguito de ajuste del agarre del cilindro. Aplique sólo la tensión suficiente para eliminar bolsas de aire o arrugas.



6. Ahora puede introducir su documento en la laminadora. Coloque el documento plano sobre la mesa de alimentación y empújelo hacia la ranura de los rodillos.

Laminado

Caliente sencillo



1. El laminado caliente sencillo con Easymount puede realizarse en frío o en templado. Para alternar entre los dos modos, pulse el botón del rodillo caliente en el panel de control. La pantalla mostrará "HOT" (caliente) al lado del icono del rodillo superior.



2. Ajuste la temperatura a aproximadamente 40 grados usando los botones hacia arriba o abajo. Se mostrarán la temperatura actual y la de ajuste.



3. Conecte el pedal.



4. Para accionar la máquina, pulse el accionamiento continuo con el botón de accionamiento (flecha de la izquierda) o el botón de pie (flecha central) para el interruptor de pie. El interruptor de pie anula el ojo mágico, por lo que se recomienda arrancar la máquina y, a continuación, pulsar el botón continuo cuando ya esté funcionando.



5. Las películas comenzarán después a entrar en la máquina.

NOTA: al usar el modo continuo y si el sensor de ojo mágico está bloqueado por el material o las manos, la máquina se detendrá. Para anular el sensor, pulse el pedal.



6. Puede ajustar la velocidad a la que la máquina lamina girando el mando de control de velocidad.

Película de montaje

Método alternativo



1. Coloque la película de montaje en el centro sobre el mandril y levántelo para colocarlo en los soportes.



2. Tire de la película hacia el rodillo inferior.



3. Péguela a la película sensible a la presión que quede a la vista como se explicó anteriormente. *Asegúrese de que el lado adhesivo de la película de montaje está orientado hacia usted y alejado de la superficie del rodillo.

*Realice los pasos de alimentación de la película.

Extras opcionales

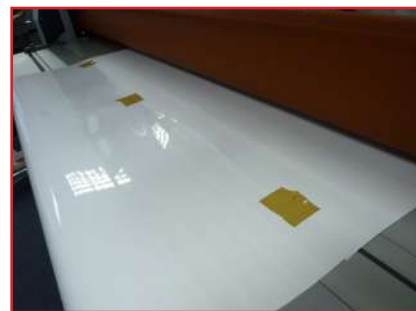
Soportes de medios



1. 3 soportes de medios con espaciado regular sobre la pieza transversal



2. Coloque el rodillo de medios en los soportes y pase el borde guía sobre la parte delantera de la bandeja de alimentación.



3. Pegue el borde guía al alimentador O BIEN...

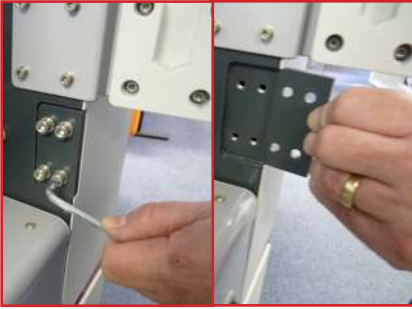


...con los rodillos levantados, alimente a través de la máquina hasta la unidad de enrollado (extra opcional).



4. Baje los rodillos hasta la posición neutra y apriételos hasta que sienta resistencia; ahora puede accionar los medios de carrete a carrete.

Enrollado de los medios



1. Para la colocación, retire las placas obturadoras de la parte posterior de la máquina.



2. Coloque el soporte motorizado en el lugar del soporte de la placa obturadora (lado izquierdo mirando desde la trasera de la máquina).



3. Coloque el otro soporte en el lado derecho de la placa obturadora.



4. Conecte la unidad del motor como se muestra.



5. Coloque el mandril de enrollado accionado por resorte.



Ajustes de laminado

Temperatura

La mayoría de las películas sensibles a la presión funcionan mejor con 40 grados de calor para poder eliminar el "plateado". Si no consigue el resultado deseado con 40 grados, añada 5 grados progresivamente hasta que obtenga el acabado que desee.

Velocidad

Ajuste la velocidad hasta que obtenga los resultados deseados.

Presión de los rodillos

Con un funcionamiento normal, gire la palanca de ajuste de la presión de los rodillos hasta que se junten los rodillos y la palanca entre en modo neutro. A continuación, gírela con cuidado hasta que ofrezca resistencia. Después, aplique solamente 1/8 de vuelta para asegurarse de que existe presión suficiente. Si aparecen marcas en "arco" en el documento laminado, se ha aplicado demasiada presión en los rodillos y el rodillo superior debe aflojarse ligeramente.

Garantía y uso incorrecto

INFORMACIÓN IMPORTANTE

Su laminadora debe llegarle en perfecto estado, no obstante, mantenga todo el embalaje original después de haberla desempaquetado en caso de que necesite devolverla. Si la laminadora llega dañada o con alguna avería, deberá contactar con su proveedor inmediatamente.

Si envía la laminadora para su reparación en cualquier momento durante el período de garantía, la garantía puede quedar nula si la laminadora no está embalada correctamente y, como resultado, resulta dañada durante el transporte.

La laminadora que ha adquirido tiene 1 año de garantía por piezas defectuosas. ESTO NO CUBRE: atascos, alimentaciones o enrollados incorrectos causados por error del operario y el propietario será responsable de los costes de la reparación (incluidos los portes) si el daño lo ha causado el operario.

Salvo en caso de errores u omisiones.